

# I NUMERI DEL TERZIARIO

# Le imprese - registrate e attive

## Stock delle imprese - 2008

	Registrate	Peso %	Attive	Peso %
<b>AGRICOLTURA</b>	<b>913.315</b>	<b>15,0</b>	<b>903.845</b>	<b>17,0</b>
<b>INDUSTRIA</b>	<b>1.617.258</b>	<b>26,5</b>	<b>1.458.941</b>	<b>27,4</b>
Industria in senso stretto	739.366	12,1	650.889	12,2
Costruzioni	877.892	14,4	808.052	15,2
<b>TERZIARIO</b>	<b>3.214.134</b>	<b>52,7</b>	<b>2.915.280</b>	<b>54,8</b>
<b>AREA CONFCOMMERCIO</b>	<b>2.789.650</b>	<b>45,7</b>	<b>2.522.825</b>	<b>47,5</b>
<b>Commercio</b>	<b>1.579.871</b>	<b>25,9</b>	<b>1.446.900</b>	<b>27,2</b>
Auto, moto e carburanti	185.188	3,0	171.679	3,2
Ingrosso	522.408	8,6	458.824	8,6
Dettaglio	872.275	14,3	816.397	15,4
Alberghi e ristoranti	316.077	5,2	278.584	5,2
Trasporti, magazzinaggio e comunicazioni	208.038	3,4	190.092	3,6
Attività immobiliari e servizi alle imprese	685.664	11,2	607.249	11,4
<b>INTERMEDIAZIONE MONETARIA E FINANZIARIA</b>	<b>116.262</b>	<b>1,9</b>	<b>108.163</b>	<b>2,0</b>
<b>ALTRE ATTIVITA' DI SERVIZI (esclusa la P.A.)</b>	<b>308.222</b>	<b>5,0</b>	<b>284.292</b>	<b>5,3</b>
<b>NON CLASSIFICATE</b>	<b>359.360</b>	<b>5,9</b>	<b>38.038</b>	<b>0,7</b>
<b>TOTALE</b>	<b>6.104.067</b>	<b>100,0</b>	<b>5.316.104</b>	<b>100,0</b>

*Elaborazioni Ufficio Studi Confcommercio su dati Movimprese*

# Le imprese - nati-mortalità

## Nati-mortalità delle imprese - 2008 e 1° semestre 2009

	2008			1° semestre 2009		
	Iscritte	Cessate	Saldo	Iscritte	Cessate	Saldo
<b>AGRICOLTURA</b>	<b>30.789</b>	<b>54.856</b>	<b>-24.067</b>	<b>19.234</b>	<b>32.450</b>	<b>-13.216</b>
<b>INDUSTRIA</b>	<b>94.082</b>	<b>116.773</b>	<b>-22.691</b>	<b>47.430</b>	<b>66.715</b>	<b>-19.285</b>
Industria in senso stretto	29.079	49.534	-20.455	15.633	26.631	-10.998
Costruzioni	65.003	67.239	-2.236	31.714	39.980	-8.266
<b>TERZIARIO</b>	<b>160.008</b>	<b>230.393</b>	<b>-70.385</b>	<b>90.019</b>	<b>122.160</b>	<b>-32.141</b>
<b>AREA CONFCOMMERCIO</b>	<b>138.031</b>	<b>203.006</b>	<b>-64.975</b>	<b>77.893</b>	<b>107.580</b>	<b>-29.687</b>
Commercio	82.350	121.210	-38.860	46.593	63.991	-17.398
Auto, moto e carburanti	6.944	11.403	-4.459	4.180	6.134	-1.954
Ingrosso	27.698	39.756	-12.058	15.774	21.059	-5.285
Dettaglio	47.708	70.051	-22.343	26.639	36.798	-10.159
Alberghi e ristoranti	16.133	22.927	-6.794	9.496	12.136	-2.640
Trasporti, magazzinaggio e comunicazioni	6.926	14.787	-7.861	3.779	7.469	-3.690
Attività immobiliari e servizi alle imprese	32.622	44.082	-11.460	18.025	23.984	-5.959
<b>INTERMEDIAZIONE MONETARIA E FINANZIARIA</b>	<b>7.915</b>	<b>9.677</b>	<b>-1.762</b>	<b>4.122</b>	<b>5.314</b>	<b>-1.192</b>
<b>ALTRE ATTIVITA' DI SERVIZI (esclusa la P.A.)</b>	<b>14.062</b>	<b>17.710</b>	<b>-3.648</b>	<b>8.004</b>	<b>9.266</b>	<b>-1.262</b>
<b>NON CLASSIFICATE</b>	<b>125.787</b>	<b>30.064</b>	<b>95.723</b>	<b>59.565</b>	<b>12.364</b>	<b>47.201</b>
<b>TOTALE</b>	<b>410.666</b>	<b>432.086</b>	<b>-21.420</b>	<b>216.248</b>	<b>233.689</b>	<b>-17.441</b>

I dati relativi alle cancellazioni sono al lordo delle cancellazioni d'ufficio  
 Elaborazioni Ufficio Studi Confcommercio su dati Movimprese

Il 1 luglio 2009 sono usciti i dati relativi al II trimestre 2009. Appaiono migliori delle attese, sempre nel senso che il peggioramento in termini di nati-mortalità si è arrestato. Prevediamo una chiusura d'anno con una riduzione netta delle imprese registrate nel commercio pari a 35.000 unità.

# Le imprese per classi di addetti

## Imprese per classe dimensionale - 2006

peso %

	1-9	10-19	20-49	50 ed oltre	TOTALE
<b>INDUSTRIA</b>	<b>89,2</b>	<b>6,8</b>	<b>2,8</b>	<b>1,2</b>	<b>100,0</b>
Industria in senso stretto	82,8	10,1	4,7	2,3	100,0
Costruzioni	94,8	3,8	1,1	0,3	100,0
<b>TERZIARIO</b>	<b>96,9</b>	<b>2,0</b>	<b>0,7</b>	<b>0,4</b>	<b>100,0</b>
<b>AREA CONFCOMMERCIO</b>	<b>96,8</b>	<b>2,1</b>	<b>0,7</b>	<b>0,3</b>	<b>100,0</b>
<b>Commercio</b>	<b>97,0</b>	<b>2,1</b>	<b>0,7</b>	<b>0,2</b>	<b>100,0</b>
Auto, moto e carburanti	95,1	3,5	1,1	0,3	100,0
Ingrosso	96,1	2,7	0,9	0,3	100,0
Dettaglio	98,0	1,4	0,4	0,2	100,0
Alberghi e ristoranti	94,3	4,3	1,1	0,3	100,0
Trasporti, magazzinaggio e comunicazioni	91,8	4,6	2,2	1,3	100,0
Attività immobiliari e servizi alle imprese	97,9	1,3	0,5	0,3	100,0
ALTRE ATTIVITA' DI SERVIZI (1)	97,3	1,5	0,8	0,5	100,0
<b>TOTALE (2)</b>	<b>94,9</b>	<b>3,3</b>	<b>1,3</b>	<b>0,6</b>	<b>100,0</b>

(1) Escluse intermediazione monetaria e finanziaria e P.A

(2) Totale al netto agricoltura

Elaborazioni Ufficio Studi Confcommercio su dati ISTAT (Archivio statistico delle imprese attive-ASIA)

# Valore aggiunto e occupazione

## Valore aggiunto a prezzi base e unità di lavoro - 2008

	VALORE AGGIUNTO		UNITA' LAVORO		V.A./ula (euro)
	milioni di euro (prezzi correnti)	peso %	migliaia	peso %	
<b>AGRICOLTURA</b>	<b>28.442</b>	<b>2,0</b>	<b>1.290</b>	<b>5,2</b>	<b>22.045</b>
<b>INDUSTRIA</b>	<b>381.446</b>	<b>27,0</b>	<b>6.959</b>	<b>27,8</b>	<b>54.817</b>
Industria in senso stretto	294.471	20,8	4.988	20,0	59.041
Costruzioni	86.975	6,2	1.971	7,9	44.129
<b>TERZIARIO</b>	<b>1.003.021</b>	<b>71,0</b>	<b>16.748</b>	<b>67,0</b>	<b>59.890</b>
<b>AREA CONFCOMMERCIO</b>	<b>630.233</b>	<b>44,6</b>	<b>9.638</b>	<b>38,6</b>	<b>65.394</b>
<b>Commercio</b>	<b>155.053</b>	<b>11,0</b>	<b>3.557</b>	<b>14,2</b>	<b>43.586</b>
Auto, moto e carburanti	25.197	1,8	592	2,4	42.599
Ingrosso	73.552	5,2	1.204	4,8	61.074
Dettaglio	56.304	4,0	1.762	7,0	31.962
Alberghi e ristoranti	54.124	3,8	1.454	5,8	37.222
Alberghi, campeggi ed altri alloggi	16.456	1,2	402	1,6	40.946
Ristoranti, bar e mense	37.668	2,7	1.052	4,2	35.799
Trasporti, magazzinaggio e comunicazioni	103.127	7,3	1.658	6,6	62.199
Attività immobiliari e servizi alle imprese	317.929	22,5	2.968	11,9	107.119
INTERMEDIAZIONE MONETARIA E FINANZIARIA	76.437	5,4	633	2,5	120.715
ALTRE ATTIVITA' DI SERVIZI (compresa la P.A.)	296.352	21,0	6.477	25,9	45.755
<b>TOTALE</b>	<b>1.412.909</b>	<b>100,0</b>	<b>24.996</b>	<b>100,0</b>	<b>56.525</b>

Elaborazioni Ufficio Studi Confcommercio su dati Istat

# Valore aggiunto e occupazione (peso e v.m.a.%)

Valore aggiunto a prezzi base e unità di lavoro (composizione % e var. % 2000-2008)

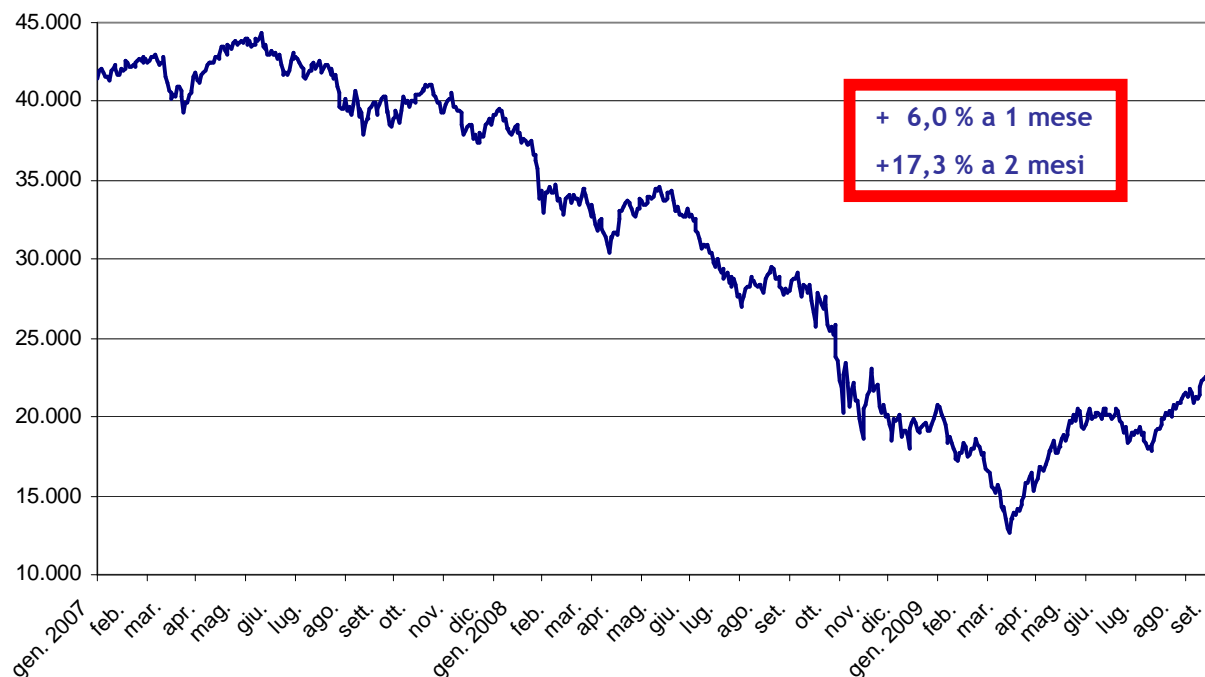
	VALORE AGGIUNTO		UNITA' LAVORO		VALORE AGGIUNTO	UNITA' LAVORO	V.A. / ULA
	peso %		peso %		v.m.a.	v.m.a.	v.m.a.
	2000	2008	2000	2008	2000-2008	2000-2008	2000-2008
<b>AGRICOLTURA</b>	<b>2,8</b>	<b>2,0</b>	<b>6,4</b>	<b>5,2</b>	<b>-0,5</b>	<b>-1,7</b>	<b>1,3</b>
<b>INDUSTRIA</b>	<b>28,4</b>	<b>27,0</b>	<b>28,6</b>	<b>27,8</b>	<b>0,6</b>	<b>0,5</b>	<b>0,2</b>
Industria in senso stretto	23,4	20,8	21,7	20,0	0,3	-0,3	0,6
Costruzioni	5,0	6,2	6,9	7,9	2,1	2,6	-0,5
<b>TERZIARIO</b>	<b>68,8</b>	<b>71,0</b>	<b>65,0</b>	<b>67,0</b>	<b>1,5</b>	<b>1,4</b>	<b>0,2</b>
<b>AREA CONFCOMMERCIO</b>	<b>44,0</b>	<b>44,6</b>	<b>36,5</b>	<b>38,6</b>	<b>1,6</b>	<b>1,8</b>	<b>-0,2</b>
Commercio	12,7	11,0	14,6	14,2	0,4	0,6	-0,2
Auto, moto e carburanti	1,9	1,8	2,3	2,4	0,8	0,9	-0,1
Ingrosso	5,7	5,2	4,8	4,8	0,8	1,6	-0,7
Dettaglio	5,1	4,0	7,5	7,0	-0,2	-0,1	-0,1
Alberghi e ristoranti	3,9	3,8	5,5	5,8	1,0	2,2	-1,2
Alberghi, campeggi ed altri alloggi	1,3	1,2	1,6	1,6	0,2	2,4	-2,2
Ristoranti, bar e mense	2,6	2,7	4,0	4,2	1,4	2,1	-0,8
Trasporti, magazzinaggio e comunicazioni	7,3	7,3	6,5	6,6	3,2	1,1	2,0
Attività immobiliari e servizi alle imprese	20,1	22,5	9,9	11,9	1,7	3,6	-1,8
INTERMEDIAZIONE MONETARIA E FINANZIARIA	4,7	5,4	2,5	2,5	3,7	0,8	2,9
ALTRE ATTIVITA' DI SERVIZI (compresa la P.A.)	20,1	21,0	26,0	25,9	1,0	0,8	0,1
<b>TOTALE</b>	<b>100,0</b>	<b>100,0</b>	<b>100,0</b>	<b>100,0</b>	<b>1,2</b>	<b>0,9</b>	<b>0,3</b>

Elaborazioni Ufficio Studi Confcommercio su dati Istat

# LA CONGIUNTURA

# Mercati finanziari e tassi d'interesse

INDICE FTSE MIB  
(ultima rilevazione 4 settembre 2009)



La Borsa di Milano, dopo una perdita di slancio nelle prime settimane di luglio, ha proseguito nei mesi estivi il consolidamento delle linee di tendenza emerse nei mesi precedenti. L'andamento dei mercati conferma un maggiore ottimismo in merito alla ripresa, anche se permangono elementi di incertezza.

## TASSI DI INTERESSE

Banca Centrale Europea (BCE)

Tasso di interesse sulle operazioni di rifinanziamento principali:

**5 marzo** riduzione di 50 punti base = **1,50%**

**2 aprile** riduzione di 25 punti base = **1,25%**

**7 maggio** riduzione di 25 punti base = **1,00%**

**4 giugno** invariato = **1,00%**

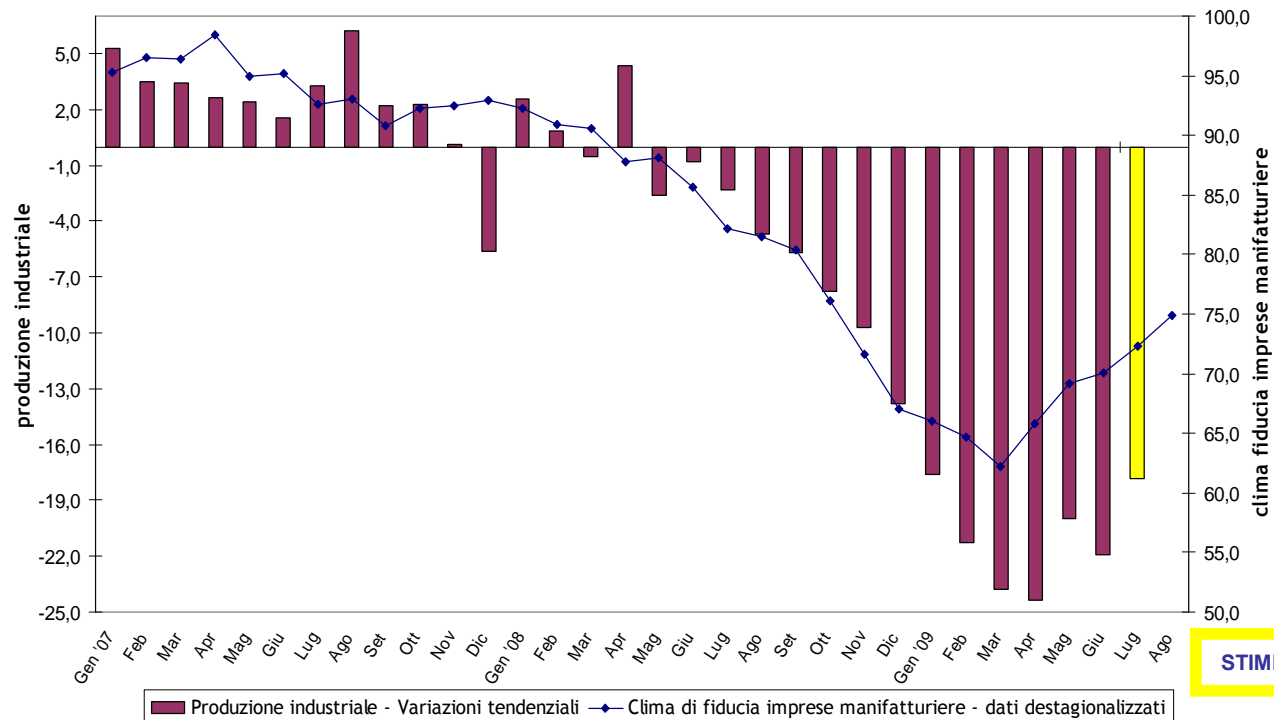
**2 luglio** invariato = **1,00%**

**6 agosto** invariato = **1,00%**

**3 settembre** invariato = **1,00%**

# Il clima di fiducia delle imprese manifatturiere

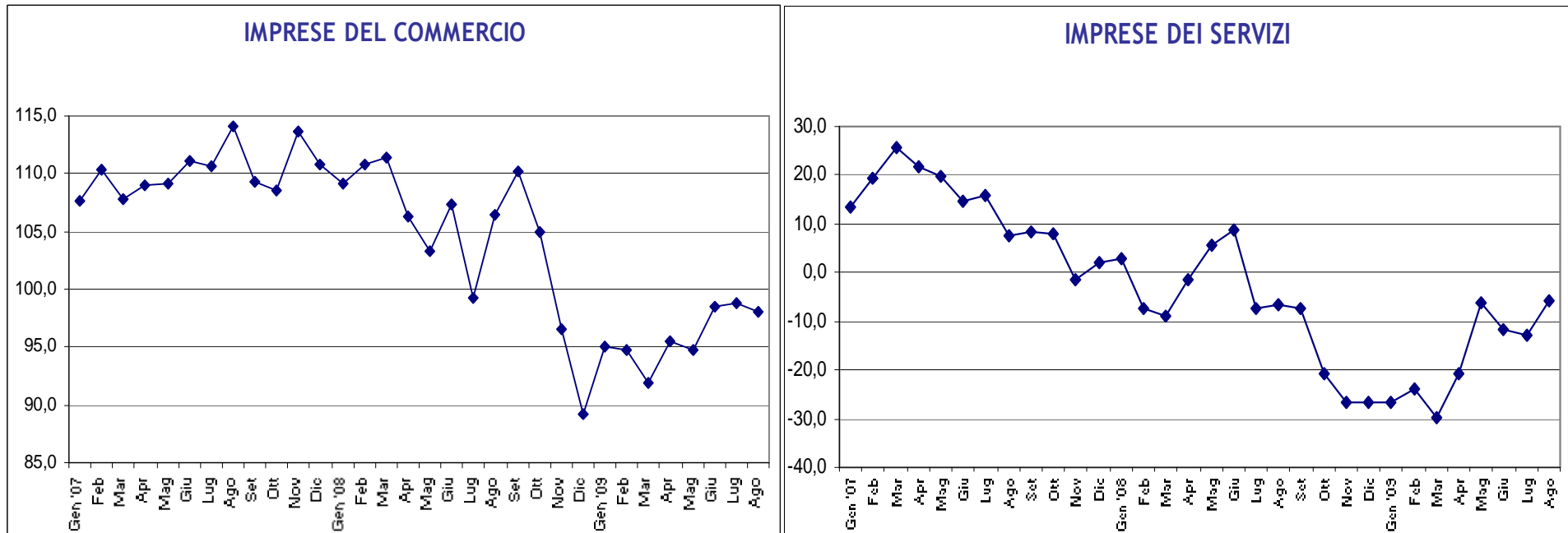
## PRODUZIONE INDUSTRIALE E CLIMA DI FIDUCIA IMPRESE MANIFATTURIERE



Elaborazioni Ufficio Studi Confcommercio su dati Istat, Isae e stime C.S. Confindustria

Continuano per il quinto mese consecutivo i segnali di ripresa della **fiducia delle imprese manifatturiere**: ad agosto l'indice ISAE è cresciuto di oltre due punti, attestandosi sui valori più elevati dall'ottobre dello scorso anno. I segnali di ottimismo sono legati principalmente al miglioramento dei giudizi sull'andamento degli ordini sia interni sia esteri. Il dato congiunturale della **produzione industriale** ha registrato a giugno (ultimo dato Istat disponibile) una nuova flessione (-1,2%) dopo i timidi segnali emersi nei due mesi precedenti. In termini tendenziali l'indice ha segnato una flessione del 21,9%. Secondo le stime di Confindustria nel mese di luglio la produzione industriale dovrebbe aver mostrato un'evoluzione lievemente meno negativa in termini tendenziali, mentre stima una variazione nulla sul mese precedente che confermerebbe la gradualità della ripresa da livelli di partenza molto bassi.

# Il clima di fiducia delle imprese del terziario



Elaborazioni Ufficio Studi Confindustria su dati Isae

La fiducia presso le **imprese del commercio** ha registrato ad agosto un lieve peggioramento rispetto al recupero registrato nei due mesi precedenti: tornano ad aumentare le preoccupazioni circa l'andamento corrente e atteso delle vendite.

Sempre ad agosto l'Isae segnala un recupero del clima di fiducia nei **servizi di mercato** in seguito al netto miglioramento delle aspettative sugli ordini e al recupero di quelle sull'economia nel suo complesso.

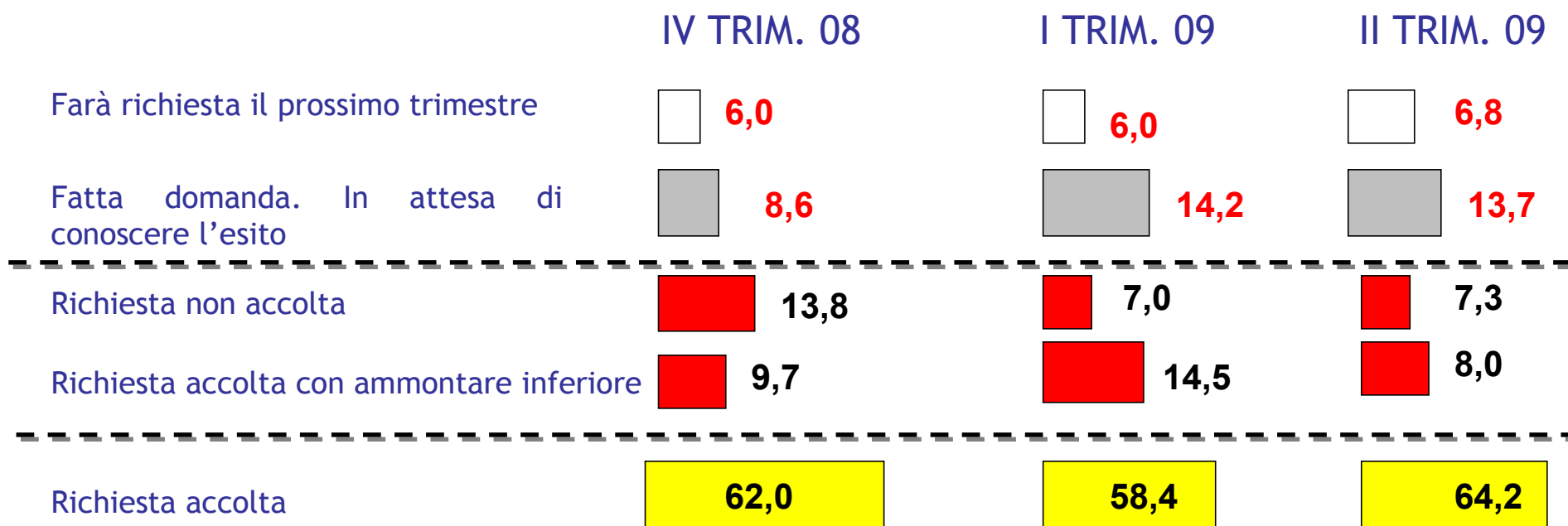
# Osservatorio sul Credito Confcommercio

## PERCENTUALE DI IMPRESE CHE HANNO CHIESTO CREDITO:

IV Trimestre 2008= 35,9%, I Trimestre 2009= 27,7%, II Trimestre 2009= 34,6%

*questo risultato indica un processo di auto-selezione delle imprese (non chiedo perché ritengo non mi concederanno credito), piuttosto che una minore richiesta causata da un peggioramento degli affari*

FACENDO 100 IL NUMERO DI IMPRESE CHE HANNO CHIESTO/STANNO PER CHIEDERE CREDITO I RISULTATI SONO I SEGUENTI:



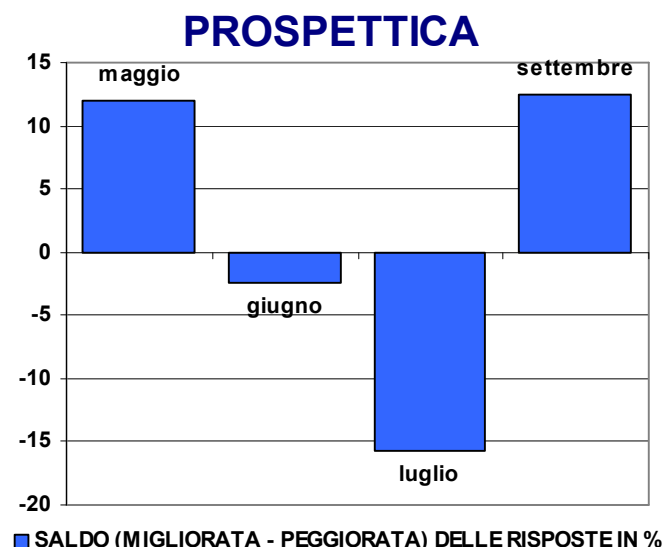
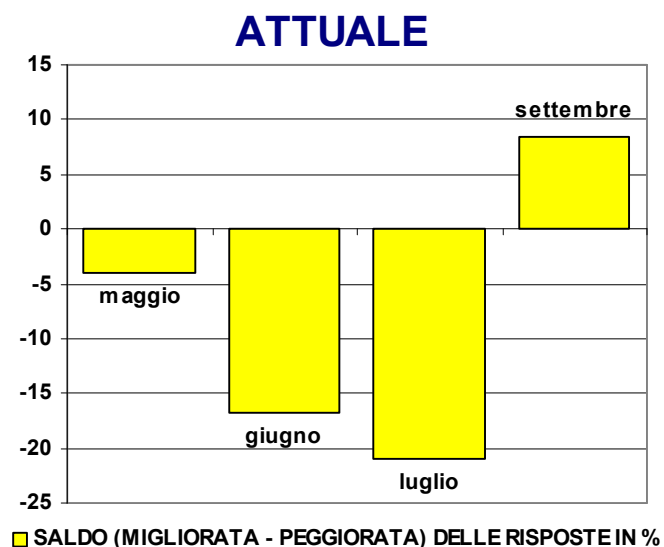
# Indagine TOP CONFCOMMERCIO

Cos'è: si tratta di una rilevazione effettuata presso un gruppo di aziende medio-grandi appartenenti a Confcommercio; il gruppo non ha rappresentatività statistica della popolazione.

L'obiettivo del progetto TOP CONFCOMMERCIO è di identificare problemi ed aspettative, in tempo reale, della compagine associativa. Il gruppo è selezionato tra le aziende più grandi perché queste anticipano i comportamenti dei settori produttivi di appartenenza.

## GIUDIZI SULLA SITUAZIONE ECONOMICA DELL'ITALIA

(saldo tra la % di coloro che segnalano un miglioramento meno la % di coloro che segnalano un peggioramento)

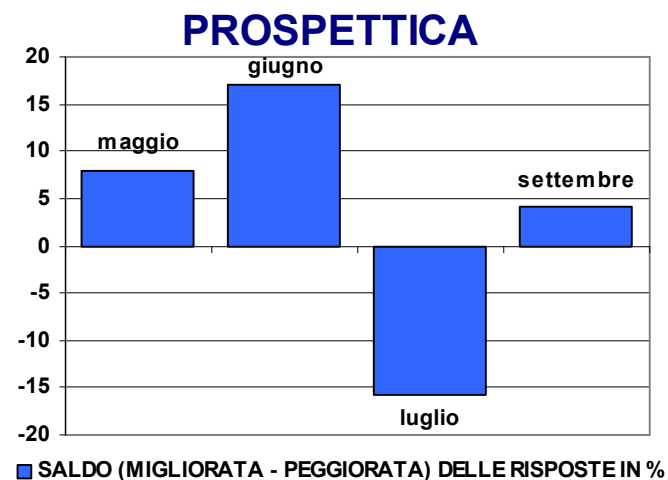
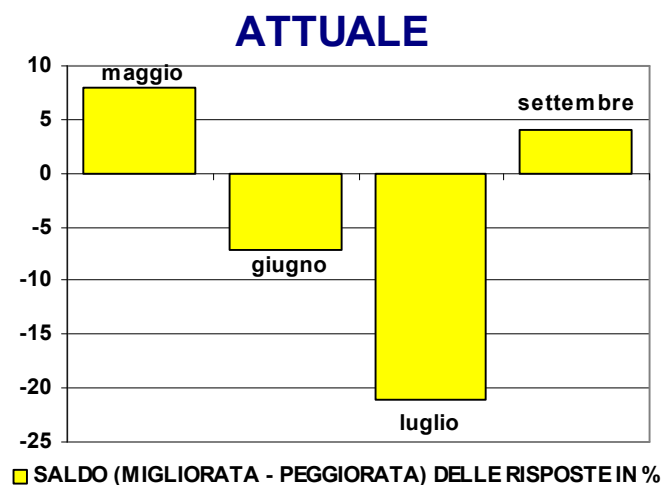


Il sentiment registra una positiva inversione di tendenza rispetto alle precedenti rilevazioni. Rispetto al sistema Paese nel complesso, la percezione all'inizio di settembre sembra addirittura in miglioramento per i prossimi mesi.

# Indagine TOP CONFCOMMERCIO

## GIUDIZI SULLA SITUAZIONE DELLA PROPRIA AZIENDA

(saldo tra la % di coloro che segnalano un miglioramento meno la % di coloro che segnalano un peggioramento)

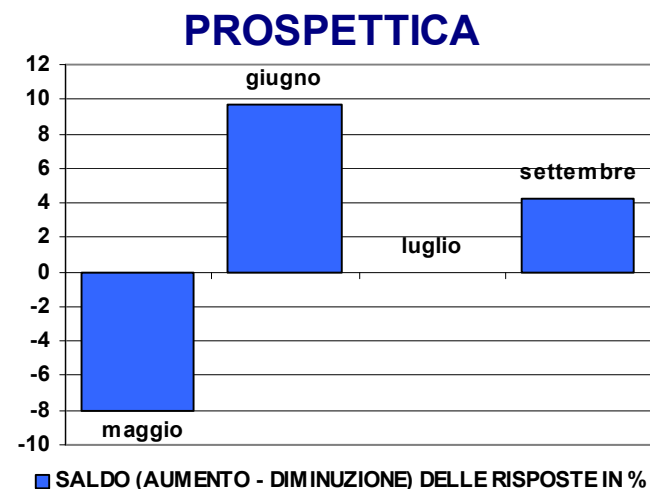
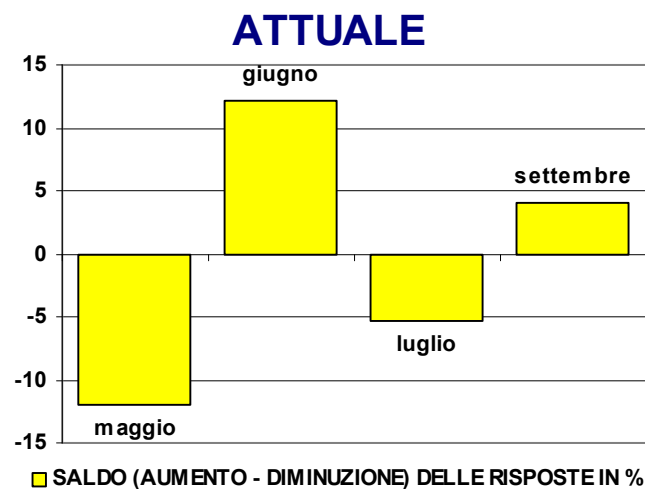


Migliora la valutazione attuale sui ricavi aziendali e, rispetto alla scorsa rilevazione, anche la valutazione sulle prospettive di business nel futuro prossimo.

# Indagine TOP CONFCOMMERCIO

## GIUDIZI SUI PREZZI PRATICATI DAI FORNITORI

(saldo tra la % di coloro che segnalano un aumento meno la % di coloro che segnalano una riduzione dei prezzi praticati dai fornitori)

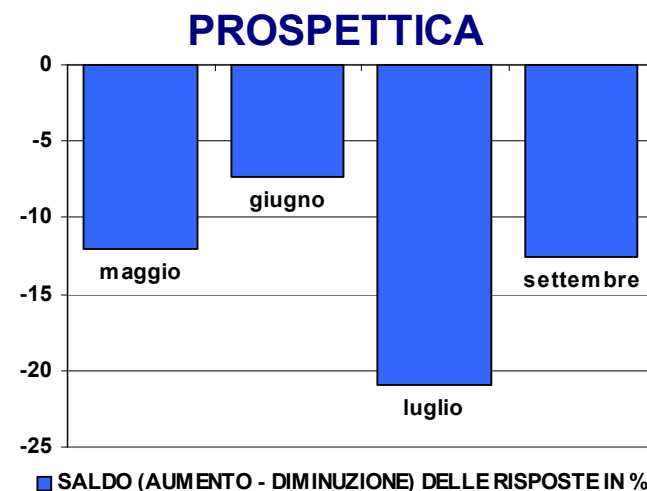
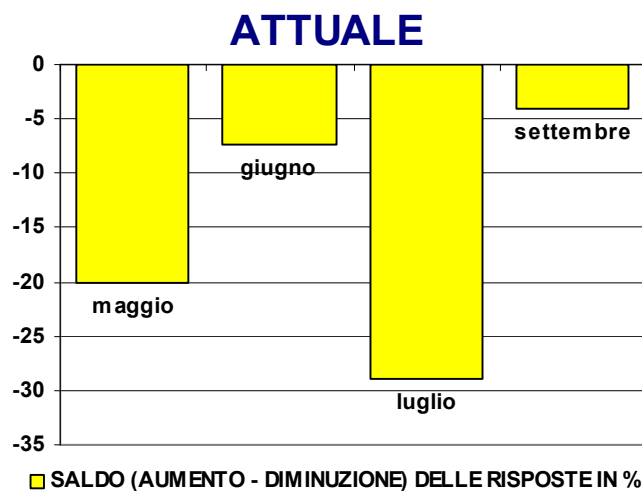


All'inizio di settembre ritorna ad emergere qualche preoccupazione su una ripresa inflazionistica dal versante dei costi.

# Indagine TOP CONFCOMMERCIO

## GIUDIZI SUI PREZZI DI VENDITA

(saldo tra la % di coloro che segnalano un aumento meno la % di coloro che segnalano una riduzione dei prezzi di vendita)

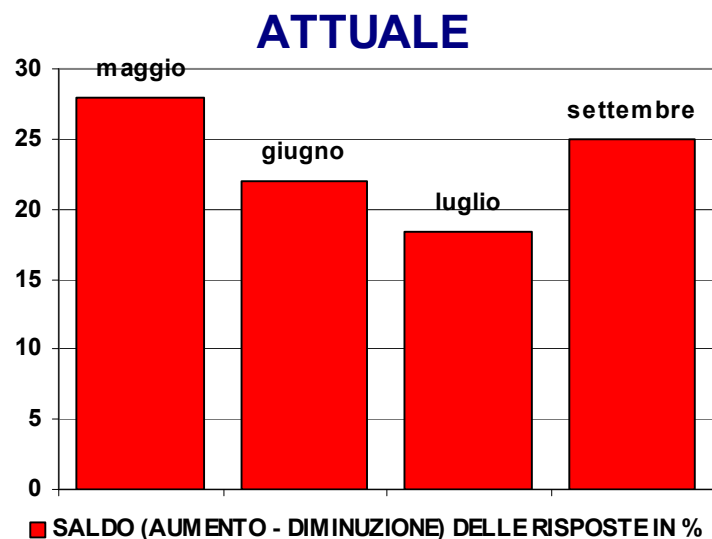


Prevale ancora la tendenza alla contrazione dei margini. A fronte di possibili incrementi dei costi i prezzi praticati dagli imprenditori TOP CONFCOMMERCIO sono ancora avvertiti in ribasso.

# Indagine TOP CONFCOMMERCIO

## GIUDIZI SUI RITARDI NEI PAGAMENTI

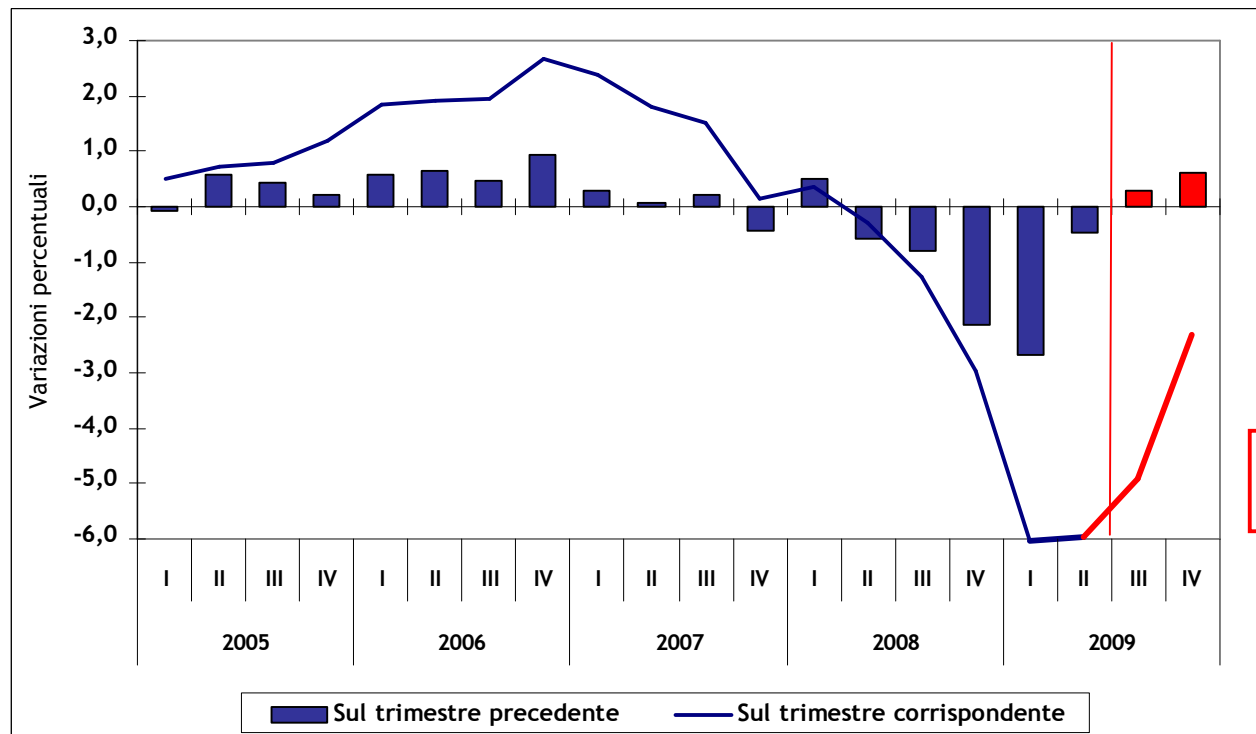
(saldo tra la % di coloro che segnalano un aumento meno la % di coloro che segnalano una riduzione)



Peggiorano i giudizi sui tempi di pagamento dei clienti.

# Il prodotto interno lordo

## DINAMICA DEL PIL



Elaborazioni e previsioni Ufficio Studi Confcommercio su dati Istat

La stima preliminare del PIL relativa al II° trimestre del 2009 conferma la pesante flessione in termini tendenziali già registrata nel trimestre precedente (-6,0%), mentre positiva risulta la decelerazione del tasso di riduzione del prodotto rispetto al I trimestre (-0,5% contro il -2,6%) da cui potrebbe scaturire un'inversione di tendenza nel III o IV trimestre dell'anno, a meno di imprevedibili shock avversi nei prossimi mesi.

Il rallentamento della fase recessiva ribadita dalle principali istituzioni, tra cui anche la Bce, l'Fmi e l'Ocse, ha interessato tutta l'Europa: l'andamento del prodotto nell'eurozona si è ridotto dello 0,1% congiunturale e del 4,7% tendenziale.

# Il quadro macroeconomico

## CONTO ECONOMICO RISORSE E IMPIEGHI valori concatenati- var. % tendenziali

	2008				2009	2008	2009	2010
	I Trim.	II Trim.	III Trim.	IV Trim.	I Trim.	ANNO	ANNO	ANNO
PIL	0,4	-0,4	-1,3	-2,9	-6,0	-1,0	-4,8	0,6
IMPORTAZIONI	-2,4	-2,7	-4,1	-8,8	-17,0	-4,5	-14,3	3,0
<i>Spesa delle famiglie residenti</i>	0,0	-1,0	-1,0	-1,5	-2,6	-0,9	-1,8	0,6
<i>Spesa sul territorio economico</i>	-0,1	-1,0	-1,0	-1,9	-2,8	-1,0	-1,9	0,6
<i>Spesa della P.A. e ISP</i>	0,4	0,7	0,8	0,6	0,8	0,6	0,2	0,0
INVESTIMENTI	-0,1	-0,2	-2,2	-9,3	-12,6	-3,0	-11,4	0,2
ESPORTAZIONI	-0,5	0,0	-3,6	-10,7	-21,7	-3,7	-17,8	3,0

Elaborazioni e previsioni Ufficio Studi Confcommercio su dati Istat (luglio 2009)

I dati attualmente disponibili non consentono di analizzare la dinamica delle diverse voci che hanno contribuito alla formazione del PIL nel II trimestre del 2009.

I segnali di miglioramento che continuano a provenire dalle indagini relative al clima di fiducia delle famiglie e delle imprese e dall'ICC, sembrano confermare il superamento della fase più negativa del ciclo e l'inizio di un periodo di stabilizzazione o debole crescita. Appare comunque prematuro intravedere in questi segnali l'inizio di una fase di crescita robusta, in considerazione tanto dell'esiguità degli impulsi registrati quanto dal permanere di elementi congiunturali contraddittori.

Alla luce dei dati preliminari sull'andamento del II trimestre per il 2009, essendo stata la crisi più profonda e maggiore di quanto ci si aspettava, le stime dell'Ufficio Studi indicano per il 2009 una flessione del PIL del 4,8% e dei consumi dell'1,8% ed una leggera ripresa solo dal 2010.

# Il mercato del lavoro

## FORZE DI LAVORO (dati in migliaia)

Consistenza						
	2008				2009	2008
	I Trim.	II Trim.	III Trim.	IV Trim.	I Trim.	ANNO
<b>OCCUPATI</b>	23.170	23.581	23.518	23.349	22.966	23.405
Maschi	13.915	14.180	14.171	13.988	13.753	14.064
Femmine	9.255	9.401	9.347	9.361	9.213	9.341
<b>DISOCCUPATI</b>	1.761	1.704	1.527	1.775	1.982	1.692
Maschi	847	807	729	899	1010	821
Femmine	915	897	798	877	972	872
<b>FORZE DI LAVORO</b>	24.932	25.285	25.045	25.125	24.948	25.097
Maschi	14.762	14.987	14.900	14.887	14.763	14.884
Femmine	10.170	10.298	10.145	10.238	10.185	10.213
Variazioni assolute sul periodo corrispondente						
	2008				2009	2008
	I Trim.	II Trim.	III Trim.	IV Trim.	I Trim.	ANNO
<b>OCCUPATI</b>	324	283	101	24	-204	183
Maschi	82	59	-26	-88	-162	7
Femmine	242	224	127	111	-42	176
<b>DISOCCUPATI</b>	205	292	126	120	221	186
Maschi	74	131	69	118	164	98
Femmine	132	160	58	3	57	88
<b>FORZE DI LAVORO</b>	530	575	227	144	16	369
Maschi	156	190	42	31	1	105
Femmine	374	384	185	114	15	264
<b>TASSO DI DISOCCUPAZIONE</b>	7,1	6,7	6,1	7,1	7,9	6,7
Maschi	5,7	5,4	4,9	6	6,8	5,5
Femmine	9,0	8,7	7,9	8,6	9,5	8,5

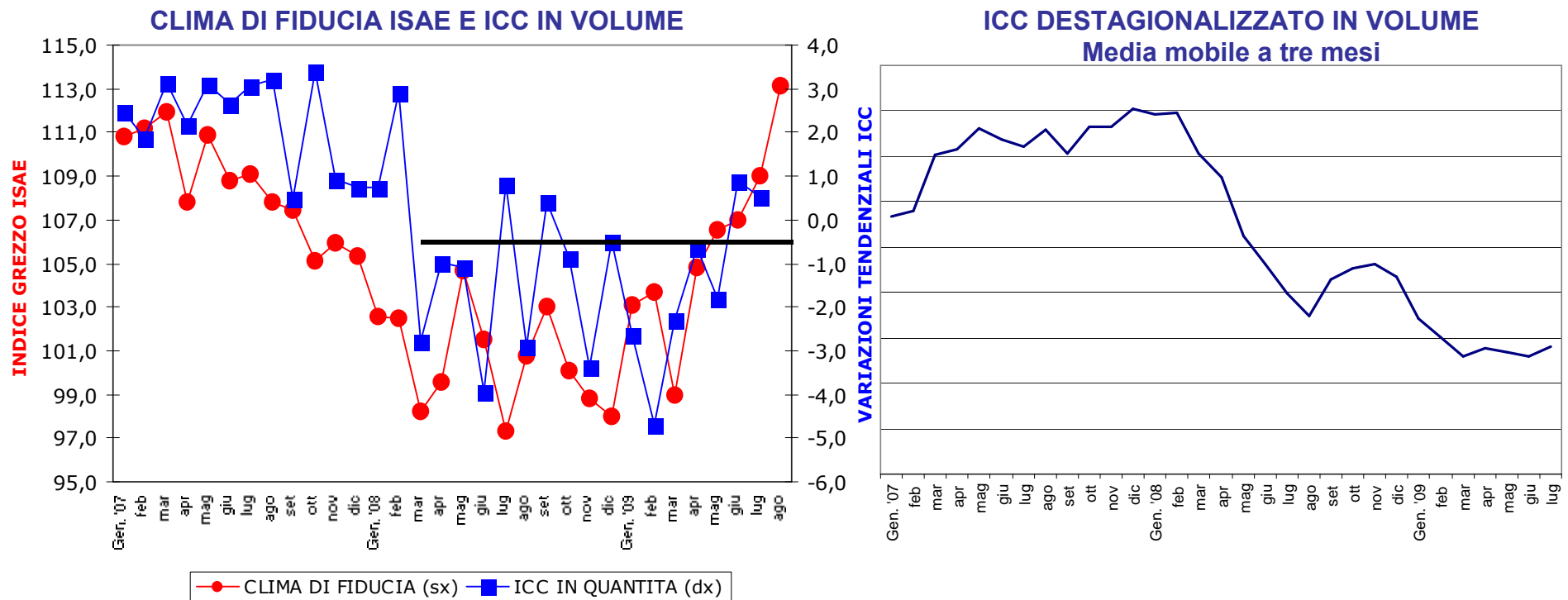
Elaborazioni Ufficio Studi Confcommercio su dati Istat (Forze di lavoro)

## OCCUPATI PER SETTORE DI ATTIVITA' (var. ass. sul periodo corrispondente)

	2008				2009	2008
	I Trim.	II Trim.	III Trim.	IV Trim.	I Trim.	ANNO
<b>AGRICOLTURA</b>	-20	-56	-29	-9	-30	-28
Dipendenti	-22	-40	-9	1	-28	-17
Indipendenti	2	-16	-20	-10	-3	-11
<b>INDUSTRIA</b>	-73	-72	-19	-31	-49	-49
Dipendenti	-35	-66	32	12	1	-14
Indipendenti	-38	-6	-51	-43	-49	-34
<b>SERVIZI (compresa la P.A.)</b>	417	410	149	64	-126	260
Dipendenti	322	447	301	172	93	310
Indipendenti	95	-37	-153	-108	-219	-51
Commercio	30	6	26	-63	-150	0
Dipendenti	69	55	86	-5	-90	51
Indipendenti	-39	-49	-60	-58	-60	-52
<b>TOTALE</b>	324	283	101	24	-204	183
Dipendenti	265	341	324	185	66	279
Indipendenti	59	-58	-223	-162	-270	-96

Non sono ancora disponibili i dati sull'andamento delle forze lavoro nel II trimestre del 2009, ma segnali poco incoraggianti vengono dall'andamento dell'occupazione nelle grandi imprese che a giugno ha registrato, al netto della cig, una riduzione del 4,2% in termini tendenziali (-9,7% nell'industria) e dello 0,3% rispetto a maggio e dall'aumento della disoccupazione in Europa. A luglio il tasso di disoccupazione nell'eurozona è salito al 9,5% (7,5% nel 2008), il valore più elevato da maggio 1999.

# Il clima di fiducia delle famiglie e l'ICC



Per la prima volta dopo un anno e mezzo i consumi hanno registrato due variazioni consecutive positive (a giugno e a luglio), sia in termini congiunturali che nel confronto con gli analoghi periodi del 2008. L'Indicatore dei Consumi Confcommercio (ICC) segnala, in particolare, a luglio 2009 un incremento dello 0,5% su base annua e dello 0,2% rispetto a giugno. Un risultato importante che, associato ad altre informazioni, sembra confermare il superamento della fase più negativa del ciclo e l'inizio di una debole ripresa.

# L'ICC in dettaglio

## DINAMICA DELL'ICC IN QUANTITA' - VARIAZIONI TENDENZIALI

	2008	2009				
	ANNO	IV Trim.	I Trim.	II Trim.	Giu	Lug
<b>SERVIZI</b>	<b>-0,2</b>	0,0	-1,8	-0,5	-0,6	0,9
<b>BENI</b>	<b>-1,2</b>	-1,9	-3,7	-0,5	1,5	0,4
<b>TOTALE</b>	<b>-1,0</b>	-1,5	-3,2	-0,5	0,9	0,5
Beni e servizi ricreativi	<b>-3,8</b>	-2,0	-2,0	-1,3	-0,6	0,4
Alberghi, pasti e consumazioni fuori casa	<b>-0,4</b>	-0,6	-3,1	-1,9	-2,1	-0,9
Beni e servizi per la mobilità	<b>-9,4</b>	-13,1	-13,0	4,2	11,6	7,3
Beni e servizi per le comunicazioni	<b>9,6</b>	10,2	7,6	4,9	6,2	5,4
Beni e servizi per la cura della persona	<b>2,4</b>	0,8	-1,2	-0,6	0,7	-1,7
Abbigliamento e calzature	<b>-3,1</b>	-4,2	-4,7	-3,3	-2,9	-2,6
Beni e servizi per la casa	<b>-0,9</b>	-2,4	-3,3	-2,1	-1,4	-0,8
Alimentari, bevande e tabacchi	<b>-3,4</b>	-4,6	-6,2	-3,8	-3,5	-3,1

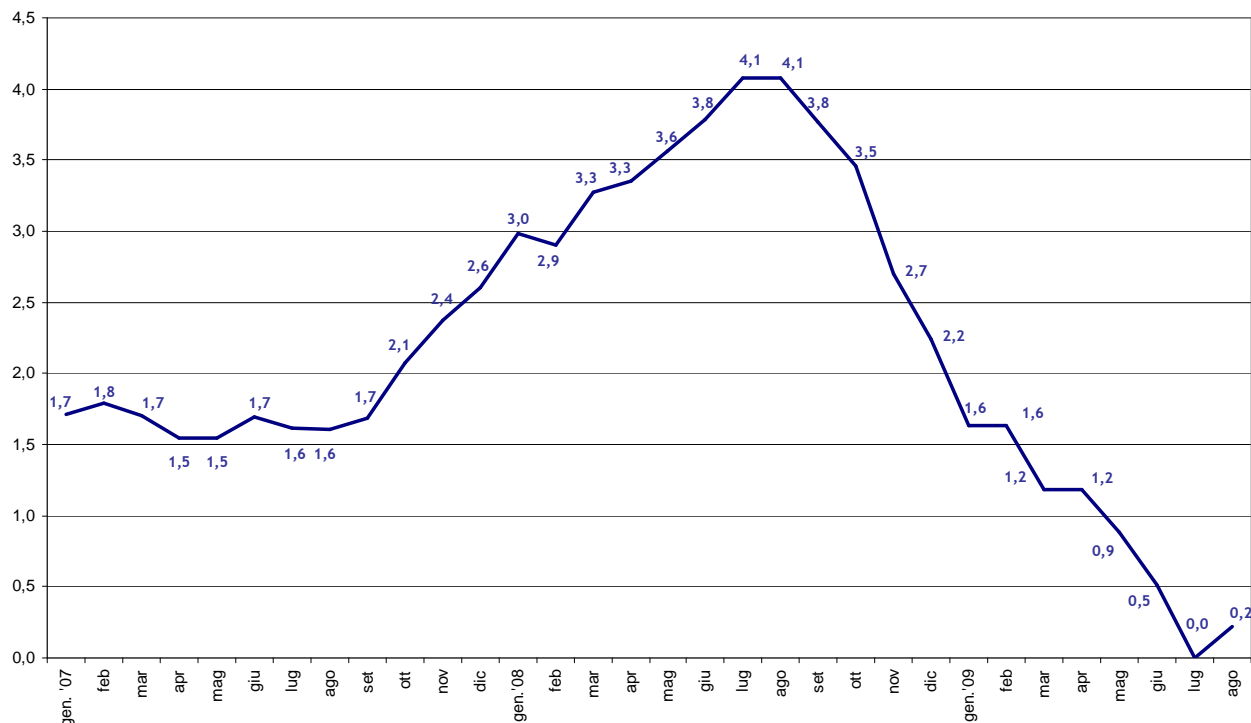
## ICC IN QUANTITA' - VARIAZIONI CONGIUNTURALI (DATI DESTAGIONALIZZATI)

	2008		2009						
	Nov	Dic	Gen	Feb	Mar	Apr	Mag	Giu	Lug
<b>SERVIZI</b>	<b>-0,4</b>	<b>0,2</b>	<b>-1,4</b>	<b>-0,3</b>	<b>-0,6</b>	<b>-0,7</b>	<b>1,3</b>	<b>-0,5</b>	<b>0,6</b>
<b>BENI</b>	<b>-1,0</b>	<b>0,8</b>	<b>-1,0</b>	<b>-0,1</b>	<b>1,1</b>	<b>0,0</b>	<b>-1,2</b>	<b>1,0</b>	<b>0,1</b>
<b>TOTALE</b>	<b>-0,8</b>	<b>0,6</b>	<b>-1,1</b>	<b>-0,1</b>	<b>0,6</b>	<b>-0,2</b>	<b>-0,5</b>	<b>0,6</b>	<b>0,2</b>
Beni e servizi ricreativi	-2,2	-2,5	0,8	-2,1	-0,2	-0,2	0,5	-0,5	0,3
Alberghi, pasti e consumazioni fuori casa	0,3	1,6	-1,9	-0,6	-1,2	-1,1	2,1	-0,9	1,1
Beni e servizi per la mobilità	-2,3	7,5	-10,7	5,6	11,8	0,3	-3,1	2,1	-2,4
Beni e servizi per le comunicazioni	-1,7	-0,3	1,7	0,1	-0,5	-1,0	-1,7	2,4	1,3
Beni e servizi per la cura della persona	-0,7	0,4	-0,1	-1,7	0,7	-0,2	-1,4	1,8	0,1
Abbigliamento e calzature	0,0	-0,6	0,2	-0,9	0,0	-0,5	0,2	-0,6	0,1
Beni e servizi per la casa	-0,3	-0,2	-0,1	-0,5	-0,3	0,6	-0,3	0,2	0,3
Alimentari, bevande e tabacchi	-0,3	-0,1	0,0	-0,5	-2,2	0,2	-0,5	0,2	0,3

# L'inflazione in Italia ...

## PREZZI AL CONSUMO

(var. % sul mese corrispondente dell'anno precedente)



Elaborazioni Ufficio Studi Confcommercio su dati Istat

## PREZZI AL CONSUMO

(var. % sul mese precedente)

<b>2008</b> gennaio	0,4
febbraio	0,2
marzo	0,5
aprile	0,2
maggio	0,5
giugno	0,4
luglio	0,5
agosto	0,1
settembre	-0,3
ottobre	0,0
novembre	-0,4
dicembre	-0,1
<b>2009</b> gennaio	-0,1
febbraio	0,2
marzo	0,1
aprile	0,2
maggio	0,2
giugno	0,1
luglio	0,0
agosto (provv.)	0,4

Dopo 12 mesi di rallentamento che hanno portato il tasso di inflazione dal 4,1% di un anno fa al tasso zero registrato a luglio, la stima provvisoria dell'Istat dei prezzi nel mese di agosto fa registrare un +0,2% rispetto ad agosto 2008 e +0,4% rispetto al luglio 2009.

Il dato riflette essenzialmente le tensioni sui prezzi dei carburanti ed alcuni effetti stagionali sui prezzi del settore trasporti aerei e servizi ricreativi, ma incorpora anche un calo dei prezzi degli alimentari, per il terzo mese consecutivo, dell'abbigliamento e delle calzature.

# ... e in Europa: l'indice armonizzato prezzi al consumo

## INDICE ARMONIZZATO PREZZI AL CONSUMO (IPCA)

(var.% tendenziali)

	ITALIA	FRANCIA	GERMANIA	SPAGNA	EURO 13
Gen. 2008	3,1	3,2	2,9	4,4	3,2
Feb.	3,1	3,2	3,0	4,4	3,3
Mar	3,6	3,5	3,3	4,6	3,6
Apr	3,6	3,4	2,6	4,2	3,3
Mag	3,7	3,7	3,1	4,7	3,7
Giu	4,0	4,0	3,4	5,1	4,0
Lug	4,0	4,0	3,5	5,3	4,1
Ago	4,2	3,5	3,3	4,9	3,8
Set	3,9	3,4	3,0	4,6	3,6
Ott	3,6	3,0	2,5	3,6	3,1
Nov	2,7	1,9	1,4	2,4	2,1
Dic	2,4	1,2	1,1	1,5	1,6
Gen. 2009	1,4	0,8	0,9	0,8	1,1
Feb.	1,5	1,0	1,0	0,7	1,2
Mar	1,1	0,4	0,4	-0,1	0,6
Apr	1,2	0,1	0,8	-0,2	0,6
Mag	0,8	-0,3	0,0	-0,9	0,0
Giu	0,6	-0,6	0,0	-1,0	-0,1
Lug	-0,1	-0,8	-0,7	-1,4	-0,6

Elaborazioni Ufficio Studi Confcommercio su dati Eurostat

## INDICE ARMONIZZATO PER ALCUNI CAPITOLI

(var.% tendenziali - Gennaio-Luglio 2009)

	ITALIA	FRANCIA	GERMANIA	SPAGNA	EURO 13
Alimentari *	2,4	0,6	-0,5	-0,1	0,9
Pane e cereali	3,5	1,8	1,4	1,7	2,3
Carne	2,1	1,9	3,7	0,9	2,3
Latte,uova,formaggi	1,4	-0,6	-7,6	-2,8	-2,1
Elettricità	0,6	1,8	6,4	10,0	5,4
Carburanti	-16,6	-20,8	-15,8	-21,5	-18,3
<b>GENERALE</b>	<b>0,9</b>	<b>0,1</b>	<b>0,3</b>	<b>-0,3</b>	<b>0,4</b>

\* incluse bevande analcoliche

L'inflazione a luglio è risultata negativa in tutti i principali Paesi europei con una riduzione dei prezzi nella media pari al -0,6%. Per l'Italia, il tasso di inflazione armonizzato ha registrato un calo dello 0,1% in termini tendenziali. Secondo i dati preliminari diffusi da Eurostat ad agosto, sulla spinta della ripresa dei prezzi dei carburanti, l'inflazione in Europa ha registrato una crescita in termini congiunturali dello 0,4%. In termini tendenziali il dato rimane negativo e pari a -0,2%.

# sintesi congiunturale

9 settembre 2009

numero 3

Ufficio Studi Confcommercio